

ภาคผนวกที่ 20

ตามประกาศกระทรวงทรัพยากรธรรมชาติและ
สิ่งแวดล้อม เรื่อง กำหนดมาตรฐานควบคุมการระบาย
น้ำทิ้งจากอาคารบางประเภทและบางขนาด
พ.ศ. ๒๕๖๗ (อาคารประเภท ก)

ประกาศกระทรวงทรัพยากรธรรมชาติและสิ่งแวดล้อม
เรื่อง กำหนดมาตรฐานควบคุมการระบายน้ำทิ้งจากอาคารบางประเภทและบางขนาด
พ.ศ. ๒๕๖๗

โดยที่เป็นการสมควรปรับปรุงการกำหนดมาตรฐานควบคุมการระบายน้ำทิ้งจากอาคาร ให้เหมาะสมตามความก้าวหน้าในทางวิทยาศาสตร์ เทคโนโลยี และความเปลี่ยนแปลงทางเศรษฐกิจ สังคม ของประเทศ และให้สอดคล้องกับสภาพการณ์ปัจจุบัน

อาศัยอำนาจตามความในมาตรา ๕๕ แห่งพระราชบัญญัติส่งเสริมและรักษาคุณภาพสิ่งแวดล้อมแห่งชาติ พ.ศ. ๒๕๓๕ รัฐมนตรีว่าการกระทรวงทรัพยากรธรรมชาติและสิ่งแวดล้อม โดยคำแนะนำของคณะกรรมการควบคุมมลพิษ และโดยความเห็นชอบของคณะกรรมการสิ่งแวดล้อมแห่งชาติ จึงออกประกาศไว้ ดังต่อไปนี้

ข้อ ๑ ให้ยกเลิกประกาศกระทรวงทรัพยากรธรรมชาติและสิ่งแวดล้อม เรื่อง กำหนดมาตรฐานควบคุมการระบายน้ำทิ้งจากอาคารบางประเภทและบางขนาด ฉบับลงวันที่ ๗ พฤศจิกายน พ.ศ. ๒๕๔๘

ข้อ ๒ ในประกาศนี้

“อาคาร” หมายความว่า อาคารที่ก่อสร้างขึ้น ไม่ว่าจะมียลักษณะเป็นอาคารหลังเดียวหรือเป็นกลุ่มของอาคารซึ่งตั้งอยู่ภายในพื้นที่ซึ่งเป็นบริเวณเดียวกัน และไม่จะมีท่อระบายน้ำท่อเดียวหรือมีหลายท่อที่เชื่อมติดต่อกันระหว่างอาคารหรือไม่ก็ตาม

“น้ำทิ้ง” หมายความว่า น้ำที่เกิดจากกิจกรรมของอาคารที่ระบายหรือจะระบายลงสู่แหล่งน้ำสาธารณะหรือออกสู่สิ่งแวดล้อม

ข้อ ๓ ให้แบ่งอาคาร ออกเป็น ๓ ชนิด คือ

ชนิดที่ ๑ อาคารอยู่อาศัย หมายถึง อาคารที่มีวัตถุประสงค์ให้เป็นที่พักอาศัยของบุคคล ทั้งการอยู่อาศัยอย่างถาวรหรือชั่วคราว ได้แก่

(๑) อาคารชุด ตามกฎหมายว่าด้วยอาคารชุด

(๒) หอพัก ตามกฎหมายว่าด้วยหอพัก

(๓) หอพัก ห้องเช่า ห้องแบ่งเช่า หรือกิจการอื่นในทำนองเดียวกันตามกฎหมายว่าด้วยการสาธารณสุข

(๔) สถานรับเลี้ยงเด็ก ตามกฎหมายว่าด้วยคุ้มครองเด็ก

(๕) สถานดูแลผู้สูงอายุหรือผู้มีภาวะพึ่งพิง ตามกฎหมายว่าด้วยสถานประกอบการเพื่อสุขภาพ

(๖) ที่พักอาศัยสำหรับลูกจ้างประเภทกิจกรรมก่อสร้าง ตามกฎหมายว่าด้วยการคุ้มครองแรงงาน

ชนิดที่ ๒ อาคารพาณิชยกรรม หมายถึง อาคารที่ใช้ประโยชน์ในการพาณิชยกรรม หรือบริการธุรกิจ อย่างเดียวหรือหลายอย่าง ได้แก่

(๑) โรงแรม ตามกฎหมายว่าด้วยโรงแรม

- (๒) ศูนย์การค้าหรือห้างสรรพสินค้า
 (๓) ตลาด ตามกฎหมายว่าด้วยการสาธารณสุข
 (๔) สถานบริการประเภทสถานอาบน้ำ นวดหรืออบตัว ตามกฎหมายว่าด้วยสถานบริการ
 (๕) ภัตตาคารหรือร้านอาหาร
 (๖) อาคารที่ทำการของทางราชการ รัฐวิสาหกิจ หรือองค์การระหว่างประเทศและของเอกชน
 (๗) อาคารโรงเรียนเอกชน ตามกฎหมายว่าด้วยโรงเรียนเอกชน โรงเรียนของทางราชการ อาคารสถาบันอุดมศึกษาของเอกชน ตามกฎหมายว่าด้วยสถาบันอุดมศึกษาของเอกชนและสถาบันอุดมศึกษาของทางราชการ

ชนิดที่ ๓ อาคารสถานพยาบาล หมายถึง สถานพยาบาล ตามกฎหมายว่าด้วยสถานพยาบาล ประเภทที่รับผู้ป่วยไว้ค้างคืน

ข้อ ๔ ให้แบ่งขนาดของอาคาร ออกเป็น ๔ ประเภท ดังต่อไปนี้

ประเภทอาคาร	หน่วย	อาคาร ประเภท ก.	อาคาร ประเภท ข.	อาคาร ประเภท ค.	อาคาร ประเภท ง.
๑. อาคารอยู่อาศัย					
อาคารชุด	ห้องชุด	ตั้งแต่ ๕๐๐ ขึ้นไป	ตั้งแต่ ๑๐๐ แต่ไม่ถึง ๕๐๐	ไม่ถึง ๑๐๐	-
หอพัก	ห้อง	-	ตั้งแต่ ๒๕๐ ขึ้นไป	ตั้งแต่ ๕๐ แต่ไม่ถึง ๒๕๐	ไม่ถึง ๕๐
หอพัก ห้องเช่า ห้องแบ่งเช่า หรือกิจการอื่นในทำนอง เดียวกัน ตามกฎหมาย ว่าด้วยการสาธารณสุข	ห้อง	-	ตั้งแต่ ๒๕๐ ขึ้นไป	ตั้งแต่ ๕๐ แต่ไม่ถึง ๒๕๐	ไม่ถึง ๕๐
สถานรับเลี้ยงเด็ก	-	-	-	-	ทุกขนาด
สถานดูแลผู้สูงอายุหรือ ผู้มีภาวะพึ่งพิง	-	-	-	-	ทุกขนาด
ที่พักอาศัยสำหรับลูกจ้าง ประเภทกิจกรรมก่อสร้าง	-	-	-	-	ทุกขนาด
๒. อาคารพาณิชย์					
โรงแรม	ห้อง	ตั้งแต่ ๒๐๐ ขึ้นไป	ตั้งแต่ ๖๐ แต่ไม่ถึง ๒๐๐	ไม่ถึง ๖๐	-
สถานบริการประเภท สถานอาบน้ำ นวดหรืออบตัว	ตาราง เมตร	-	ตั้งแต่ ๕,๐๐๐ ขึ้นไป	ตั้งแต่ ๑,๐๐๐ แต่ไม่ถึง ๕,๐๐๐	ไม่ถึง ๑,๐๐๐
โรงเรียนเอกชน โรงเรียนของ ทางราชการ สถาบันอุดมศึกษา ของเอกชนหรือสถาบัน อุดมศึกษาของทางราชการ		ตั้งแต่ ๒๕,๐๐๐ ขึ้นไป	ตั้งแต่ ๕,๐๐๐ แต่ไม่ถึง ๒๕,๐๐๐	-	ไม่ถึง ๕,๐๐๐

ประเภทอาคาร	หน่วย	อาคาร ประเภท ก.	อาคาร ประเภท ข.	อาคาร ประเภท ค.	อาคาร ประเภท ง.
อาคารที่ทำการของทาง ราชการ รัฐวิสาหกิจ หรือ องค์การระหว่างประเทศและ ของเอกชน		ตั้งแต่ ๕๕,๐๐๐ ขึ้นไป	ตั้งแต่ ๑๐,๐๐๐ แต่ไม่ถึง ๕๕,๐๐๐	ตั้งแต่ ๕,๐๐๐ แต่ไม่ถึง ๑๐,๐๐๐	ไม่ถึง ๕,๐๐๐
ศูนย์การค้า หรือห้างสรรพสินค้า		ตั้งแต่ ๒๕,๐๐๐ ขึ้นไป	ตั้งแต่ ๕,๐๐๐ แต่ไม่ถึง ๒๕,๐๐๐	-	ไม่ถึง ๕,๐๐๐
ตลาด		ตั้งแต่ ๒,๕๐๐ ขึ้นไป	ตั้งแต่ ๑,๕๐๐ แต่ไม่ถึง ๒,๕๐๐	ตั้งแต่ ๑,๐๐๐ แต่ไม่ถึง ๑,๕๐๐	ไม่ถึง ๑,๐๐๐
ภัตตาคารหรือร้านอาหาร		ตั้งแต่ ๒,๕๐๐ ขึ้นไป	ตั้งแต่ ๕๐๐ แต่ไม่ถึง ๒,๕๐๐	ตั้งแต่ ๒๕๐ แต่ไม่ถึง ๕๐๐	ไม่ถึง ๒๕๐
๓. อาคารสถานพยาบาล	เตียง	ตั้งแต่ ๓๐ ขึ้นไป	ตั้งแต่ ๑๐ แต่ไม่ถึง ๓๐	-	ไม่ถึง ๑๐

ข้อ ๕ กำหนดมาตรฐานควบคุมการระบายน้ำทิ้งจากอาคารไว้ ดังต่อไปนี้

พารามิเตอร์	ค่ามาตรฐาน			
	อาคาร ประเภท ก.	อาคาร ประเภท ข.	อาคาร ประเภท ค.	อาคาร ประเภท ง.
๑. ความเป็นกรดและด่าง (pH)	๕.๕ - ๙.๐	๕.๕ - ๙.๐	๕.๕ - ๙.๐	๕.๕ - ๙.๐
๒. บีโอดี (Biochemical Oxygen Demand)	ไม่เกิน ๒๐ มิลลิกรัมต่อลิตร	ไม่เกิน ๓๐ มิลลิกรัมต่อลิตร	ไม่เกิน ๔๐ มิลลิกรัมต่อลิตร	ไม่เกิน ๕๐ มิลลิกรัมต่อลิตร สำหรับอาคารอยู่อาศัย
				ไม่เกิน ๑๐๐ มิลลิกรัมต่อลิตร สำหรับอาคารพาณิชย์ และอาคารสถานพยาบาล
๓. ของแข็งแขวนลอยทั้งหมด (Total Suspended Solids)	ไม่เกิน ๓๐ มิลลิกรัมต่อลิตร	ไม่เกิน ๔๐ มิลลิกรัมต่อลิตร	ไม่เกิน ๕๐ มิลลิกรัมต่อลิตร	ไม่เกิน ๖๐ มิลลิกรัมต่อลิตร
๔. ของแข็งละลายน้ำทั้งหมด (Total Dissolved Solids)	ไม่เกิน ๑,๐๐๐ มิลลิกรัมต่อลิตร	ไม่เกิน ๑,๐๐๐ มิลลิกรัมต่อลิตร	ไม่เกิน ๑,๓๐๐ มิลลิกรัมต่อลิตร	-

พารามิเตอร์	ค่ามาตรฐาน			
	อาคาร ประเภท ก.	อาคาร ประเภท ข.	อาคาร ประเภท ค.	อาคาร ประเภท ง.
	สำหรับอาคารอยู่ อาศัยและอาคาร พาณิชย์	สำหรับอาคารอยู่ อาศัยและอาคาร พาณิชย์	สำหรับอาคารอยู่ อาศัยและอาคาร พาณิชย์	
	เพิ่มขึ้นจาก ปริมาณในน้ำใช้ ปกติไม่เกิน ๑,๐๐๐ สำหรับอาคาร สถานพยาบาล	เพิ่มขึ้นจาก ปริมาณในน้ำใช้ ปกติไม่เกิน ๑,๐๐๐ สำหรับอาคาร สถานพยาบาล	-	-
๕. ซัลไฟด์ (Sulfide)	ไม่เกิน ๑.๐ มิลลิกรัมต่อลิตร	ไม่เกิน ๑.๐ มิลลิกรัมต่อลิตร	ไม่เกิน ๑.๐ มิลลิกรัมต่อลิตร	-
๖. ทีเคเอ็น (Total Kjeldahl Nitrogen)	ไม่เกิน ๓๕ มิลลิกรัมต่อลิตร	ไม่เกิน ๓๕ มิลลิกรัมต่อลิตร	ไม่เกิน ๔๐ มิลลิกรัมต่อลิตร	-
๗. น้ำมันและไขมัน (Oil and Grease)	ไม่เกิน ๒๐ มิลลิกรัมต่อลิตร	ไม่เกิน ๒๐ มิลลิกรัมต่อลิตร	ไม่เกิน ๒๐ มิลลิกรัมต่อลิตร	ไม่เกิน ๒๐ มิลลิกรัมต่อลิตร สำหรับอาคารอยู่อาศัย
				ไม่เกิน ๕๐ มิลลิกรัม ต่อลิตร สำหรับอาคาร พาณิชย์และอาคาร สถานพยาบาล
๘. แบคทีเรียกลุ่มโคลิฟอร์มทั้งหมด (Total Coliform Bacteria) (สำหรับอาคารสถานพยาบาล)	ไม่เกิน ๕,๐๐๐ (เอ็มพีเอ็นต่อ ๑๐๐ มิลลิกรัม)	ไม่เกิน ๕,๐๐๐ (เอ็มพีเอ็นต่อ ๑๐๐ มิลลิกรัม)	-	-
๙. แบคทีเรียกลุ่มฟีคอลโคลิฟอร์ม (Fecal Coliform Bacteria) (สำหรับอาคารสถานพยาบาล)	ไม่เกิน ๑,๐๐๐ (เอ็มพีเอ็นต่อ ๑๐๐ มิลลิกรัม)	ไม่เกิน ๑,๐๐๐ (เอ็มพีเอ็นต่อ ๑๐๐ มิลลิกรัม)	-	-
๑๐. คลอรีนอิสระ (Free Chlorine) (สำหรับอาคารสถานพยาบาล)	ไม่เกิน ๑.๐ มิลลิกรัมต่อลิตร	ไม่เกิน ๑.๐ มิลลิกรัมต่อลิตร	-	-

ข้อ ๖ การตรวจสอบมาตรฐานควบคุมการระบายน้ำทิ้งจากอาคารให้ใช้วิธีการ ดังต่อไปนี้

๖.๑ ความเป็นกรดและด่าง ให้ใช้เครื่องวัดความเป็นกรดและด่างของน้ำ (pH Meter) ที่มีความละเอียดไม่ต่ำกว่า ๐.๑ หน่วย

๖.๒ บีโอดี ให้ใช้วิธีบ่มตัวอย่างที่อุณหภูมิ ๒๐ องศาเซลเซียส เป็นเวลา ๕ วันติดต่อกัน และหาค่าออกซิเจนละลายด้วยวิธีเอไซด์มอดิฟิเคชัน (Azide Modification) หรือวิธีเมมเบรนอิเล็กโทรด (Membrane Electrode) หรือวิธีออปติคัลโพรบ (Optical Probe)

๖.๓ ของแข็งแขวนลอยทั้งหมด ให้ใช้วิธีการกรองผ่านกระดาษกรองใยแก้ว (Glass Fiber Filter) และอบแห้งที่อุณหภูมิ ตั้งแต่ ๑๐๓ ถึง ๑๐๕ องศาเซลเซียส เป็นเวลาอย่างน้อย ๑ ชั่วโมง

๖.๔ ของแข็งละลายน้ำทั้งหมด ให้ใช้วิธีระเหยตัวอย่างที่กรองผ่านกระดาษกรองใยแก้ว (Glass Fiber Filter) และอบแห้งที่อุณหภูมิ ๑๘๐ องศาเซลเซียส เป็นเวลาอย่างน้อย ๑ ชั่วโมง

๖.๕ ซัลไฟด์ ให้ใช้วิธีไอโอดิเมทริก (Iodometric Method) หรือวิธีเมทิลีนบลู (Methylene Blue Method)

๖.๖ ทีเคเอ็น ให้ใช้วิธีเจลดาล์ (Kjeldahl)

๖.๗ น้ำมันและไขมัน ให้ใช้วิธีสกัดด้วยตัวทำละลายแล้วแยกหาน้ำหนักของน้ำมันและไขมัน

๖.๘ แบคทีเรียกลุ่มโคลิฟอร์มทั้งหมดและแบคทีเรียกลุ่มฟิคอลโคลิฟอร์ม ให้ใช้วิธีมัลติเพิล ทิวบ์ เฟอร์เมนเทชัน เทคนิค (Multiple Tube Fermentation Technique)

๖.๙ คลอรีนอิสระ ให้ใช้วิธีไทเทรต (Titrimetric method) หรือวิธีเทียบสี (Colorimetric method) หรือวิธีไอโอดิเมทริก อิเล็กโทรด (Iodometric Electrode Technique)

ข้อ ๗ การคิดคำนวณขนาดของอาคารตามข้อ ๔ ให้เป็นไปตามวิธีการที่คณะกรรมการควบคุมมลพิษกำหนด โดยประกาศในราชกิจจานุเบกษา

ข้อ ๘ การตรวจสอบค่ามาตรฐานน้ำทิ้งตามข้อ ๖ ต้องเป็นไปตามคู่มือวิเคราะห์น้ำและน้ำเสียของสมาคมวิศวกรรมสิ่งแวดล้อมแห่งประเทศไทย หรือ Standard Methods for the Examination of Water and Wastewater ซึ่ง American Public Health Association, American Water Works Association และ Water Environment Federation ของประเทศสหรัฐอเมริกากำหนดฉบับล่าสุด หรือตามที่คณะกรรมการควบคุมมลพิษประกาศในราชกิจจานุเบกษา

ข้อ ๙ การเก็บตัวอย่างน้ำทิ้งเพื่อการตรวจสอบมาตรฐานควบคุมการระบายน้ำทิ้งตามข้อ ๕ ให้เป็น ดังต่อไปนี้

๙.๑ ให้เก็บในจุดระบายทิ้งลงสู่แหล่งน้ำสาธารณะหรือออกสู่สิ่งแวดล้อมหรือจุดอื่นที่สามารถใช้เป็นตัวแทนของน้ำทิ้งที่ระบายออกจากอาคาร ในกรณีมีการระบายทิ้งหลายจุดให้เก็บทุกจุด

๙.๒ วิธีการเก็บตัวอย่างน้ำทิ้ง ณ จุดเก็บตัวอย่างตามข้อ ๙.๑ ให้เก็บแบบจ้วง (Grab Sampling)

ข้อ ๑๐ ประกาศนี้ให้ใช้บังคับตั้งแต่วันถัดจากวันประกาศในราชกิจจานุเบกษาเป็นต้นไป

ประกาศ ณ วันที่ ๒๘ มิถุนายน พ.ศ. ๒๕๖๗

พลตำรวจเอก พัชรวาท วงษ์สุวรรณ

รัฐมนตรีว่าการกระทรวงทรัพยากรธรรมชาติและสิ่งแวดล้อม

ภาคผนวกที่ 21

คำแนะนำของคณะกรรมการสาธารณสุข

ฉบับที่ 1 /2550

เรื่อง การควบคุมการประกอบกิจการสระว่ายน้ำ
หรือกิจการอื่นๆ ในทำนองเดียวกัน

คำแนะนำของคณะกรรมการสาธารณสุข

ฉบับที่ 1 / 2550

เรื่อง การควบคุมการประกอบกิจการสระว่ายน้ำ หรือกิจการอื่นๆ ในทำนองเดียวกัน

การประกอบกิจการสระว่ายน้ำ หรือกิจการอื่นๆ ในทำนองเดียวกัน เป็นกิจการที่ถูกควบคุมในลักษณะที่เป็นกิจการที่เป็นอันตรายต่อสุขภาพ ตามมาตรา 31 แห่งพระราชบัญญัติการสาธารณสุข พ.ศ. 2535 ซึ่งการประกอบกิจการนี้เป็นแหล่งที่ผู้ใช้บริการเข้ามาชุมนุมอยู่ร่วมกันในสระว่ายน้ำ สวนน้ำ สวนสนุกที่มีลักษณะเช่นเดียวกับสระว่ายน้ำ อันอาจก่อให้เกิดผลกระทบต่อสุขภาพของประชาชน เนื่องจากการก่อสร้างสระว่ายน้ำ หรือกิจการอื่นๆ ในทำนองเดียวกันเพิ่มมากขึ้น ทั้งสโมสร สนามกีฬา สวนสนุก และชุมชนในท้องถิ่นทั่วไป ซึ่งถ้าสระว่ายน้ำ เหล่านี้ขาดการดูแลและบำรุงรักษาตามหลักสุขาภิบาล การอนามัยสิ่งแวดล้อม การดูแลคุณภาพน้ำ รวมทั้งมาตรการด้านความปลอดภัยอย่างถูกต้อง สระว่ายน้ำอาจกลายเป็นแหล่งแพร่เชื้อโรคต่างๆ ได้ เช่น โรคเยื่อตาอักเสบ หูอักเสบ โรคผิวหนัง โรคระบบทางเดินหายใจ โรคระบบทางเดินอาหาร รวมทั้งโรคไม่ติดเชื้อต่างๆ อันมีผลมาจากการใช้สารเคมี เช่น อาการผิวหนังเนื่องจากแพ้สารเคมี อาการเจ็บคอ ไอ แน่นหน้าอก อาการคลื่นไส้อาเจียน เนื่องจากแพ้สารเคมี นอกจากนั้นยังรวมถึงอุบัติเหตุต่างๆ ด้วย

อาศัยอำนาจตามความในมาตรา 10(3) แห่งพระราชบัญญัติการสาธารณสุข พ.ศ. 2535 คณะกรรมการสาธารณสุขจึงได้มีมติในคราวการประชุมครั้งที่ 43-3/2549 เมื่อวันที่ 27 มิถุนายน 2549 เห็นชอบให้ออกคำแนะนำแก่ราชการส่วนท้องถิ่นในการออกข้อกำหนดท้องถิ่นเกี่ยวกับหลักเกณฑ์ในการควบคุมกำกับดูแลการประกอบกิจการสระว่ายน้ำหรือกิจการอื่นๆ ในทำนองเดียวกัน ดังต่อไปนี้

ข้อ 1 กรณีที่ในเขตราชการส่วนท้องถิ่นใด มีการประกอบกิจการสระว่ายน้ำและกิจการอื่นๆ ในทำนองเดียวกัน ราชการส่วนท้องถิ่นนั้นอาจออกข้อกำหนดของท้องถิ่นกำหนดให้กิจการดังกล่าว เป็นกิจการที่ต้องควบคุมในท้องถิ่นนั้นได้ ตามมาตรา 32 (1) แห่งพระราชบัญญัติการสาธารณสุข พ.ศ. 2535

ข้อ 2 เพื่อประโยชน์ในการควบคุมหรือกำกับดูแลสถานประกอบการสระว่ายน้ำหรือกิจการอื่นๆ ในทำนองเดียวกัน ราชการส่วนท้องถิ่นอาจพิจารณาออกข้อกำหนดของท้องถิ่น กำหนดหลักเกณฑ์ และเงื่อนไขทั่วไป ให้ผู้ดำเนินการปฏิบัติเกี่ยวกับสภาพหรือสุขลักษณะของสถานที่ที่ใช้ในการประกอบการ และมาตรการป้องกันอันตรายต่อสุขภาพ ตามมาตรา 32(2) แห่งพระราชบัญญัติการสาธารณสุข พ.ศ. 2535 ตามหลักเกณฑ์ด้านสุขลักษณะในการควบคุมการประกอบการสระว่ายน้ำหรือกิจการอื่นๆ ในทำนองเดียวกันที่แนบมาพร้อมนี้

ข้อ 3 กรณีที่ราชการส่วนท้องถิ่นได้ออกข้อกำหนดของท้องถิ่นว่าด้วยการประกอบการสระว่ายน้ำหรือกิจการอื่นๆ ในทำนองเดียวกัน ควรจัดให้มีการประชาสัมพันธ์ และประชุมชี้แจงข้อกำหนดของท้องถิ่นดังกล่าวเพื่อให้ผู้ประกอบการได้ทราบโดยทั่วกันด้วย ทั้งนี้เพื่อประโยชน์ในการบังคับใช้ต่อไป

ให้ไว้ ณ วันที่ 20 มกราคม 2550



(นายปราชญ์ บุญวงศ์โรจน์)

ปลัดกระทรวงสาธารณสุข

หลักเกณฑ์ด้านสุขลักษณะ ในการควบคุมการประกอบกิจการสระว่ายน้ำ หรือกิจการอื่นๆในทำนองเดียวกัน

คำแนะนำนี้ให้ใช้กับกิจการสระว่ายน้ำที่เป็นบริการสาธารณะ(Public swimming pool) เช่น กิจการสระว่ายน้ำที่ให้บริการแก่ประชาชนโดยทั่วไป ซึ่งรวมถึงสระว่ายน้ำที่เป็นสวนน้ำ สวนสนุก ที่มีลักษณะเช่นเดียวกับสระว่ายน้ำที่ให้บริการในลักษณะเพื่อการค้า และสระว่ายน้ำที่เปิดให้บริการสาธารณะที่มีใช้การค้าแต่เพื่อสวัสดิการ เช่น สระว่ายน้ำที่ราชการส่วนท้องถิ่นจัดไว้เพื่อสาธารณะประโยชน์ รวมทั้ง สระว่ายน้ำที่เป็นของสโมสรของโรงงานที่บริการเฉพาะพนักงาน หรือหน่วยงานองค์กรที่บริการในกลุ่มเฉพาะ ยกเว้นสระว่ายน้ำส่วนบุคคลหรือที่มีได้ให้บริการแก่สาธารณะ

1. สถานที่ตั้ง

1.1 สถานที่ตั้ง ควรห่างจากแหล่งซึ่งอาจทำให้เกิดการปนเปื้อนน้ำในสระว่ายน้ำ เช่น สถานที่เลี้ยงสัตว์ สถานที่ทิ้งหรือรวบรวมมูลฝอย เป็นต้น

1.2 ควรมีรั้วหรือกำแพงเพื่อสุขอนามัยและความปลอดภัยของผู้ใช้บริการ และเพื่อป้องกันไม่ให้บุคคลภายนอกที่ไม่ได้รับอนุญาตไปใช้สระว่ายน้ำ ในช่วงที่ไม่เปิดให้บริการ รวมทั้งป้องกันสัตว์เข้ามาในบริเวณสระว่ายน้ำ

1.3 สถานที่ตั้งและบริเวณของสระว่ายน้ำ รวมทั้งระบบสาธารณูปโภคต้องอยู่ในที่น้ำท่วมไม่ถึง พื้นดินแข็งแรงไม่ทรุดง่าย อยู่ในบริเวณที่มีไฟฟ้า และน้ำประปาเพียงพอ มีทางเข้าออกสะดวก

2. สระว่ายน้ำและอาคารประกอบ

2.1 โครงสร้างสระว่ายน้ำ ควรสร้างด้วยคอนกรีตเสริมเหล็ก หรือวัสดุที่มีความมั่นคงแข็งแรง น้ำซึมไม่ได้ ผนังเรียบ อยู่ในสภาพดี และทำความสะอาดง่าย

2.2 ต้องมีรางระบายน้ำล้นมีฝาปิดรอบสระว่ายน้ำ มีความกว้าง 30-40 เซนติเมตร ไม่เป็นสนิม แข็งแรง ทำความสะอาดง่าย อยู่ในสภาพดี และไม่มีน้ำล้นออกจากราง

2.3 ต้องมีอุปกรณ์ เครื่องมือสำหรับใช้ทำความสะอาดสระว่ายน้ำ ได้แก่ เครื่องดูดตะกอน แปรงขัดสระชนิดลวดทองเหลืองและพลาสติก รวมทั้งตะแกรงข้อนวัสดุแขวนลอย

2.4 ต้องมีที่ว่างสำหรับใช้เป็นทางเดินรอบสระว่ายน้ำ มีความกว้างไม่น้อยกว่า 1.20 เมตร ไม่ลื่น ไม่มีน้ำขัง ทำความสะอาดง่าย

2.5 กรณีที่สระว่ายน้ำใดมีการใช้ระบบการไหลเวียนน้ำเป็นแบบระบบสกินเมอร์ ควรต้องมีข้อกำหนดเกี่ยวกับการป้องกันอันตรายจากระบบนี้ด้วย

2.6 ความลึกของน้ำ มีป้ายบอกความลึกหรือเลขบอกระดับความลึกที่สามารถมองเห็นได้ชัดเจน ในกรณีที่สระว่ายน้ำนั้นมีความลึกตั้งแต่ 1.5 เมตรขึ้นไป โดยมีตัวเลขแสดงความลึกเป็นระยะๆ อย่างน้อย 3 ระยะ

2.7 ต้องจัดให้มีแสงสว่างเพียงพอทั่วบริเวณสระว่ายน้ำ เพื่อให้มองเห็นได้ชัดเจน ในกรณีที่มีการเปิดใช้สระในเวลากลางคืน

2.8 อาคารประกอบทำด้วยวัสดุมั่นคงแข็งแรง พื้นเรียบ ไม่ลื่น ไม่ดูดซับน้ำ ทำความสะอาดง่าย พื้นลาดเอียงเล็กน้อยเพื่อการระบายน้ำที่ดี

2.9 พื้น ควรทำด้วยวัสดุแข็งแรง เรียบ ไม่ดูดซับน้ำ ทำความสะอาดง่าย ไม่ลื่น อยู่ในสภาพดี

2.10 จัดให้มีห้องเปลี่ยนเสื้อผ้า ตู้เก็บสิ่งของ ที่วางหรือเก็บรองเท้า สำหรับผู้ให้บริการในบริเวณทางเข้าสระว่ายน้ำ และมีจำนวนเพียงพอ

2.11 จัดให้มีอ่างล้างมือ บริเวณล้างตัวก่อนลงสระ และที่ล้างเท้า ทางเข้าบริเวณสระว่ายน้ำ และเติมคลอรีนลงในที่ล้างเท้าเพื่อป้องกันการติดเชื้อ

2.12 มีการรักษาความสะอาดรอบอาคารประกอบและพื้นที่โดยรอบอย่างสม่ำเสมอ

2.13 คู่มือให้มีการนำสัตว์ทุกชนิดเข้าไปในบริเวณสระว่ายน้ำ หรืออาคารประกอบ

3. ข้อปฏิบัติสำหรับผู้ประกอบกิจการ

3.1 จัดให้มีผู้ควบคุมดูแล ซึ่งผ่านการฝึกอบรมการดูแลคุณภาพน้ำในสระว่ายน้ำตามหลักสุขาภิบาลสิ่งแวดล้อม เพื่อให้มีความรู้เกี่ยวกับการควบคุมคุณภาพน้ำ และการดูแลรักษาสระว่ายน้ำ

3.2 ต้องมีเจ้าหน้าที่ความปลอดภัยประจำสระ (Life guard) อย่างน้อย 1 คน ต่อผู้ให้บริการไม่เกิน 100 คน กรณีที่เกิน 100 คน เศษของ 100 คน ให้คิดเป็น 100 คน และต้องเป็นผู้ที่มีความชำนาญในการว่ายน้ำและผ่านการอบรมการช่วยชีวิตคนจมน้ำ สามารถให้การปฐมพยาบาลได้ โดยต้องอยู่ประจำสระว่ายน้ำตลอดเวลาที่เปิดบริการ

3.3 ต้องมีการจัดการและควบคุมคุณภาพน้ำให้อยู่ในเกณฑ์มาตรฐาน ดังนี้

3.3.1 ค่าความเป็นกรด-ด่าง (pH)	7.2 – 8.4
3.3.2 คลอรีนอิสระ (Free chlorine)	0.6– 1.0 ส่วนในล้านส่วน
3.3.3 คลอรีนที่รวมกับสารอื่น (Combined chlorine)	0.5 -1.0 ส่วนในล้านส่วน
3.3.4 ค่าความเป็นด่าง (Alkalinity)	80 – 100 ส่วนในล้านส่วน
3.3.5 ความกระด้าง (Calcium hardness)	250 -600 ส่วนในล้านส่วน
3.3.6 กรดไซยานูริก (Cyanuric acid)	30-60 ส่วนในล้านส่วน
3.3.7 คลอไรด์ (Chloride)	ไม่เกิน 600 ส่วนในล้านส่วน

- 3.3.8 แอมโมเนีย (Ammonia) ไม่เกิน 20 ส่วนในล้านส่วน
- 3.3.9 ไนเตรท (Nitrate) ไม่เกิน 50 ส่วนในล้านส่วน
- 3.3.10 โคลิฟอร์มทั้งหมด (Total Coliform Bacteria) น้อยกว่า 10 ต่อน้ำ 100 มิลลิลิตร โดยวิธีเอ็มพีเอ็น (Most Probable Numbers) ในอัตราส่วน 100 มิลลิลิตร
- 3.3.11 ตรวจไม่พบฟีคัลโคลิฟอร์ม (Fecal coliform)
- 3.3.12 ตรวจไม่พบจุลินทรีย์หรือตัวบ่งชี้จุลินทรีย์ที่ทำให้เกิดโรค

(ได้แก่ *Escherichia coli* *Staphylococcus aureus* *Pseudomonas aeruginosa*)

3.4 จัดให้มีการเก็บตัวอย่างเพื่อตรวจวิเคราะห์คุณภาพน้ำ ตามเกณฑ์มาตรฐานดังนี้

3.4.1 การเก็บตัวอย่างต้องทำอย่างน้อย 2 จุด โดยเก็บจากส่วนลึกและส่วนตื้น ขณะที่ผู้ใช้สระว่ายน้ำมากที่สุด

3.4.2 ตรวจวิเคราะห์ปริมาณคลอรีนอิสระคงเหลือ และค่าความเป็นกรด-ด่าง อย่างน้อยวันละ 2 ครั้ง ก่อนเปิดและหลังปิดบริการ หากมีผู้ใช้บริการเป็นจำนวนมาก หรือเป็นวันที่มีแสงแดดจัดควรตรวจสอบปริมาณคลอรีน และค่าความเป็นกรด-ด่างในระหว่างวันด้วย กรณีใช้คลอรีนชนิดกรดไตรคลอโรไฮไดรอนิก ต้องตรวจหาค่ากรดไฮไดรอนิกด้วย

3.4.3 ตรวจวิเคราะห์ปริมาณโคลิฟอร์มทั้งหมด (Total Coliform Bacteria) และฟีคัลโคลิฟอร์ม (Fecal coliform) อย่างน้อยเดือนละ 1 ครั้ง

3.4.4 ตรวจวิเคราะห์คุณภาพน้ำทางเคมี และชีวภาพ ตามเกณฑ์มาตรฐานตามที่กำหนดในข้อ 3.3 ครบทุกข้อมูล อย่างน้อยปีละ 1 ครั้ง เพื่อประกอบการพิจารณาขอหรือต่อใบอนุญาต

3.5 จัดหาเครื่องมือสำหรับตรวจวิเคราะห์คุณภาพน้ำไว้ประจำ รวมทั้งบันทึกผลการตรวจวิเคราะห์ และข้อมูลอื่นที่จำเป็น ดังนี้

3.5.1 เครื่องมือที่ใช้ตรวจวิเคราะห์ปริมาณคลอรีน ต้องสามารถตรวจวิเคราะห์ได้ในช่วง 0.2 – 2 ส่วนในล้านส่วน

3.5.2 เครื่องมือที่ใช้ตรวจวิเคราะห์ค่าความเป็นกรด-ด่าง ต้องสามารถตรวจวัดได้ อย่างน้อยช่วง 3-9 และสามารถอ่านค่าได้ช่วงละ 1

3.5.3 มีการบันทึกข้อมูลจำนวนผู้ใช้สระว่ายน้ำในแต่ละวัน แยกเพศและอายุ ระยะเวลาที่ใช้สระว่ายน้ำ

3.6 ต้องจัดให้มีป้ายแสดงข้อปฏิบัติสำหรับผู้ใช้บริการติดไว้ในบริเวณสระว่ายน้ำ ให้มองเห็นชัดเจน และควรมีข้อความอย่างน้อยดังนี้

3.6.1 ต้องสวมชุดว่ายน้ำที่สะอาด

3.6.2 ต้องชำระล้างร่างกายก่อนลงสระทุกครั้ง

3.6.3 ผู้ที่เป็นโรคตาแดง โรคผิวหนัง เป็นหวัด หนาวน้ำหวก หรือโรคติดต่ออื่นๆ ห้ามลงเล่นในสระว่ายน้ำ

3.6.4 ห้ามนำสัตว์เลี้ยงเข้ามาในบริเวณสระว่ายน้ำ

3.6.5 ห้ามปัสสาวะ บ้วนน้ำลาย หรือส่งน้ำมูลลงในน้ำ

3.6.6 ห้ามทำสระว่ายน้ำสกปรก

3.6.7 จำนวนผู้ใช้บริการมากที่สุด ที่สระว่ายน้ำสามารถรองรับได้

3.6.8 วิธีการปฐมพยาบาลช่วยคนจมน้ำ

3.7 ต้องดูแลบำรุงรักษาเครื่องกรองน้ำตามระยะเวลาที่สมควรเพื่อให้ทำงานได้เต็มประสิทธิภาพ

4. การจัดการเกี่ยวกับสารเคมี

4.1 สถานที่เก็บสารเคมี ต้องมีป้ายระบุว่า “สถานที่เก็บสารเคมีอันตราย” และ “ห้ามเข้า” มีการระบายอากาศดี และมีการป้องกันน้ำซึมเข้าภาชนะบรรจุสารเคมี และมีการจัดเก็บสารเคมีเป็นไปตามกฎหมายที่เกี่ยวข้อง

4.2 สารเคมีที่ใช้ต้องมีฉลากระบุชื่อสารเคมี ส่วนผสม หรือส่วนประกอบที่เป็นอันตราย วิธีการใช้และวิธีการปฐมพยาบาลในกรณีฉุกเฉิน หรือตามที่กฎหมายอื่นกำหนด

4.3 ในการใช้สารเคมีต้องปฏิบัติตามที่ระบุไว้ในฉลาก และไม่นำสารเคมีหมดอายุมาใช้ ในกรณีที่ไม่มีการเติมสารเคมีแบบอัตโนมัติให้เติมสารเคมีลงในสระว่ายน้ำในขณะที่ปิดบริการแล้ว

4.4 สถานที่ทำงานที่เกี่ยวข้องกับการใช้สารเคมี ต้องมีแสงสว่างเพียงพอ เพื่อป้องกันการเกิดอุบัติเหตุอันเนื่องจากพนักงานไม่สามารถมองเห็นสิ่งต่าง ๆ ได้อย่างชัดเจน ค่ามาตรฐานแสงสว่างในบริเวณต่างๆ ควรเป็นดังนี้

- ห้องสูบน้ำจ่ายสารเคมีไม่น้อยกว่า 100 ลักซ์
- ห้องเครื่องกรองน้ำไม่น้อยกว่า 50 ลักซ์
- ห้องหรือสถานที่เก็บสารเคมีไม่น้อยกว่า 50 ลักซ์

4.5 ต้องมีมาตรการในการป้องกันการสัมผัสสารเคมีของพนักงาน เช่น กำหนดขั้นตอนการทำงานที่ปลอดภัย จัดหาอุปกรณ์ป้องกันอันตรายส่วนบุคคลที่เหมาะสมให้พนักงาน รวมทั้งประเมินการสัมผัสสารเคมีอันตรายของพนักงานที่ทำหน้าที่เติมสารเคมี และมีผลไว้ให้เจ้าหน้าที่ตรวจสอบอย่างน้อยปีละหนึ่งครั้ง

4.6 ในขณะทำงานกับสารเคมี ให้ผู้ปฏิบัติงานสวมอุปกรณ์ป้องกันอันตรายส่วนบุคคลที่เหมาะสม เช่น สวมหน้ากาก และสวมถุงมือในขณะปฏิบัติเกี่ยวกับสารเคมี เป็นต้น

4.7 ห้ามสูบบุหรี่ ดื่มเครื่องดื่มหรือรับประทานอาหารในห้องจัดเก็บสารเคมี

4.8 ดูแลความสะอาดอย่างสม่ำเสมอ หากสารเคมีหกรั่วไหล ต้องทำความสะอาดทันที

5. การจัดการสิ่งปฏิกูล น้ำเสีย และมูลฝอย

5.1. จัดให้มีห้องน้ำ ห้องส้วม และการบำบัดสิ่งปฏิกูลดังนี้

5.1.1 มีห้องน้ำ ห้องส้วมแยกจากกัน โดยมีแบบและจำนวนตามที่กำหนดในกฎหมายว่าด้วยการควบคุมอาคารและกฎหมายอื่นที่เกี่ยวข้อง

5.1.2 ลักษณะของห้องส้วม การบำบัด และการกำจัดสิ่งปฏิกูลต้องถูกต้องตามหลักสุขาภิบาล

5.1.3 ต้องดูแลรักษาความสะอาดของห้องน้ำและห้องส้วมเป็นประจำทุกวันที่เปิดให้บริการ

5.1.4 ภายในห้องน้ำควรมีวัสดุอุปกรณ์ตามความจำเป็นและเหมาะสม

5.2 มีการบำบัดน้ำเสียให้มีคุณภาพได้มาตรฐานก่อนระบายสู่ท่อระบายน้ำสาธารณะ ซึ่งส่วนประกอบของระบบการจัดการน้ำเสีย ประกอบด้วย

5.2.1 ตะแกรงคัดมูลฝอย สำหรับคัดเศษมูลฝอยจากน้ำเสีย

5.2.2 ระบบรวบรวมน้ำเสีย น้ำจากส่วนต่างๆของอาคารไหลมารวมกันที่ถังรวบรวมน้ำเพื่อรอการบำบัด น้ำที่ล้นออกจากบ่อรวบรวมนี้จะไหลเข้าสู่บ่อบำบัด

5.2.4 ระบบบำบัดน้ำเสียต้องมีวิธีการบำบัดน้ำเสียที่เหมาะสม ไม่ก่อให้เกิดเหตุเดือดร้อนรำคาญและเป็นอันตรายต่อสุขภาพของชุมชน

5.2.5 รางระบายน้ำทิ้ง รางหรือท่อสำหรับระบายน้ำทิ้ง ควรมีตะแกรงวางปิดรางเพื่อกรองเศษผงต่างๆ และป้องกันหนู นอกจากนี้ทางเปิดของท่อระบายน้ำออกสู่ท่อสาธารณะควรมีตะแกรงปิดเพื่อป้องกันหนูด้วย

5.3 จัดให้มีการจัดการมูลฝอยดังนี้

5.3.1 ควรมีการคัดแยกมูลฝอยและมีภาชนะรองรับมูลฝอยแยกตามประเภท

5.3.2 มีภาชนะรองรับมูลฝอยที่เพียงพอตามหลักสุขาภิบาล

5.3.3 ล้างทำความสะอาดภาชนะรองรับมูลฝอยและบริเวณที่วางภาชนะอยู่เสมอ

5.3.4 รวบรวมมูลฝอยจากภาชนะรองรับมูลฝอยไปยังที่พิกมูลฝอยรวม หรือนำไปกำจัดทุกวัน โดยเฉพาะมูลฝอยที่เน่าเสียได้ง่าย

5.3.5 กำจัดมูลฝอยด้วยวิธีที่ถูกต้องตามหลักสุขาภิบาล และเป็นไปตามข้อกำหนดท้องถิ่น

5.3.6 ดูแลมิให้เกิดการทิ้งมูลฝอยเกลื่อนกลาดภายในสถานประกอบกิจการและบริเวณโดยรอบ

6. การสุขาภิบาลอาหารและน้ำดื่ม

6.1 ในกรณีมีการจำหน่ายอาหาร ต้องปฏิบัติตามหลักสุขาภิบาลอาหาร และตามข้อกำหนดของท้องถิ่น

6.2 ต้องมีน้ำดื่มที่ได้คุณภาพตามมาตรฐานน้ำดื่มไว้บริการอย่างเพียงพอ

6.3 ลักษณะการนำน้ำมาดื่ม ต้องไม่ก่อให้เกิดความสกปรกหรือการปนเปื้อน เช่น ใช้ระบบน้ำกด ใช้แก้วส่วนตัว ใช้แก้วกระดาษที่ใช้ครั้งเดียวแล้วทิ้ง และใช้แก้วส่วนกลางที่ใช้ดื่มเพียงครั้งเดียว แล้วนำไปล้างทำความสะอาดก่อนนำมาใช้ใหม่ เป็นต้น ทั้งนี้ให้จัดทำป้ายหรือมีข้อความการปฏิบัติไว้ด้วย

7. การป้องกันควบคุมสัตว์และแมลงนำโรค

7.1 ภายในสถานประกอบกิจการไม่ควรมีหนู แมลงวัน และแมลงสาบ

7.2 ต้องมีการป้องกัน ควบคุม กำจัดสัตว์และแมลงนำโรคโดยเฉพาะหนู แมลงวัน และแมลงสาบอย่างถูกต้องตามหลักสุขาภิบาล

8. การดูแลสุขภาพและความปลอดภัย

8.1 ต้องกำหนดให้มีผู้ดูแลด้วย กรณีที่นำเด็กอายุต่ำกว่า 10 ปี ที่ยังว่ายน้ำไม่เป็นและผู้สูงอายุที่ไม่สามารถดูแลตัวเองได้มาใช้บริการสระว่ายน้ำ

8.2 จัดให้มีอุปกรณ์ช่วยชีวิต ดังนี้

8.2.1 โฟมช่วยชีวิต อย่างน้อย 2 อัน

8.2.2 ห่วงชูชีพ ขนาดเส้นผ่าศูนย์กลางภายใน 15 นิ้ว หรือทุ่นลอย ผูกไว้กับเชือกยาวไม่น้อยกว่าความกว้างของสระว่ายน้ำ อย่างน้อย 2 อัน

8.2.3 ไม้ช่วยชีวิต หรือวัตถุอื่นใด มีความยาวไม่น้อยกว่า 3.5 เมตร น้ำหนักเบา อย่างน้อย 1 อัน และต้องวางไว้ที่ปลายคู่อวนลึกของสระว่ายน้ำ

8.2.4 เครื่องช่วยหายใจ สำหรับผู้ใหญ่ และสำหรับเด็ก อย่างละ 1 ชุด

8.2.5 ห้องปฐมพยาบาลพร้อมชุดปฐมพยาบาลที่พร้อมใช้งานได้ตลอดเวลาไว้ประจำสระว่ายน้ำและอยู่ในบริเวณที่ใกล้ที่สุด

8.3 มีอุปกรณ์สื่อสารที่สามารถติดต่อบุคคลหรือสถานที่สำคัญๆ เช่น โรงพยาบาล และสถานีตำรวจ เพื่อขอความช่วยเหลือเมื่อเกิดเหตุฉุกเฉินต่างๆ เช่น เพลิงไหม้ หรือมีคนจมน้ำ และต้องปิดประกาศหมายเลขโทรศัพท์ของสถานที่ดังกล่าวไว้ในที่เห็นได้ชัดเจนและเป็นข้อมูลปัจจุบันอยู่เสมอ

9. เหตุรำคาญ

มีการควบคุมมิให้เกิดเหตุรำคาญ ซึ่งมาจากกิจกรรมการดำเนินการต่างๆ

ภาคผนวกที่ 22

ภาคผนวกรูปภาพ



รูปที่ 1 รูปโครงการ โรงแรมดิเอทัส บางกอก ซื่อเดิม โครงการโรงแรม บลิสส์ โฮเทล (ส่วนขยาย)



รูปที่ 1 รูปโครงการ โรงแรมดิเอทัส บางกอก ซื่อเดิม โครงการโรงแรม บลิสส์ โฮเทล (ส่วนขยาย)(ต่อ)



กรุณางดทิ้งกระดาษชำระหรือสิ่งของใดๆ ลงในชักโครก และ
ตรวจสอบทรัพย์สินของท่านก่อนออกจากห้องน้ำ

**PLEASE DO NOT THROW PAPER TOWELS OR ANY
WASTE IN TOILET BOWL AND PLEASE CHECK
YOUR BELONGING BEFORE LEAVING**

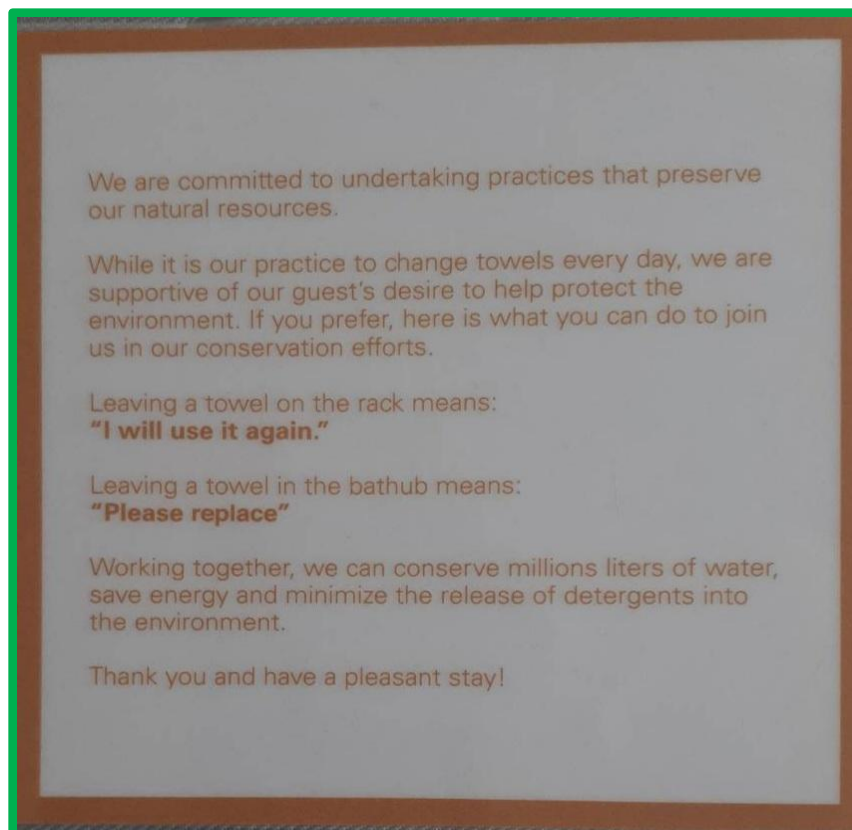
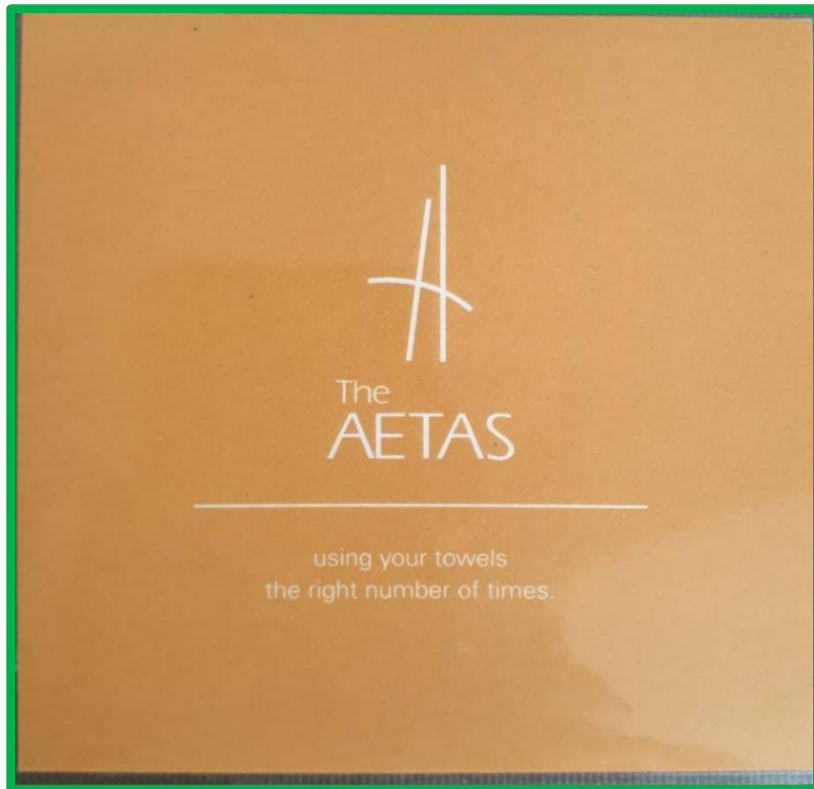


รูปที่ 2 ประชาสัมพันธ์เรื่องไม่ควรทิ้งสิ่งอื่นใดที่ย่อยสลายไม่ได้ลงในโถส้วม

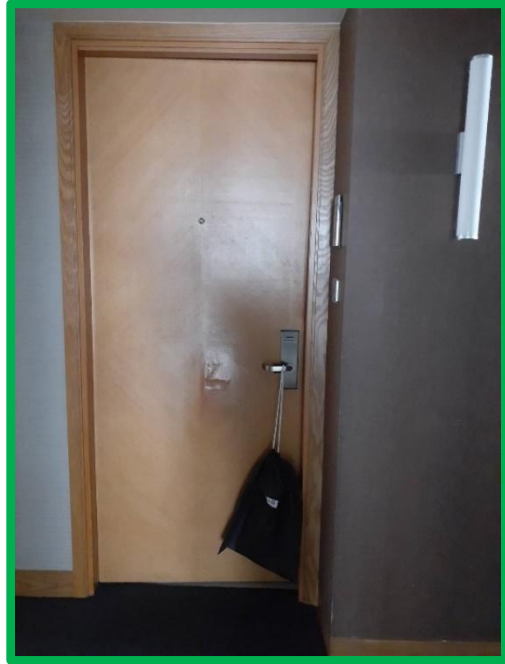
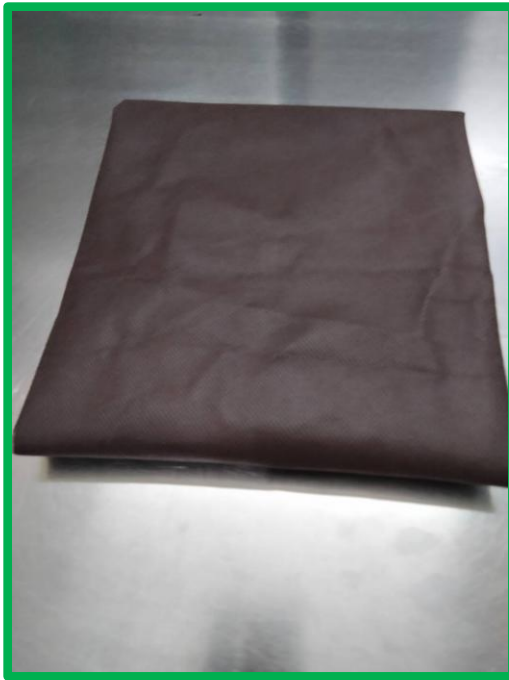
มาแยกขยะ ก่อนทิ้งกันเถอะ



รูปที่ 3 รูปแบบผลตอบแทน แรงจูงใจในการคัดแยกขยะ ของแม่บ้าน



รูปที่ 4 ป้ายเชิญชวนการใช้ผ้าเช็ดตัวซ้ำใช้ถุงผ้าแทนถุงพลาสติก



รูปที่ 4 ป้ายเชิญชวนการใช้ผ้าเช็ดตัวซ้ำ ใช้ถุงผ้าแทนถุงพลาสติก(ต่อ)



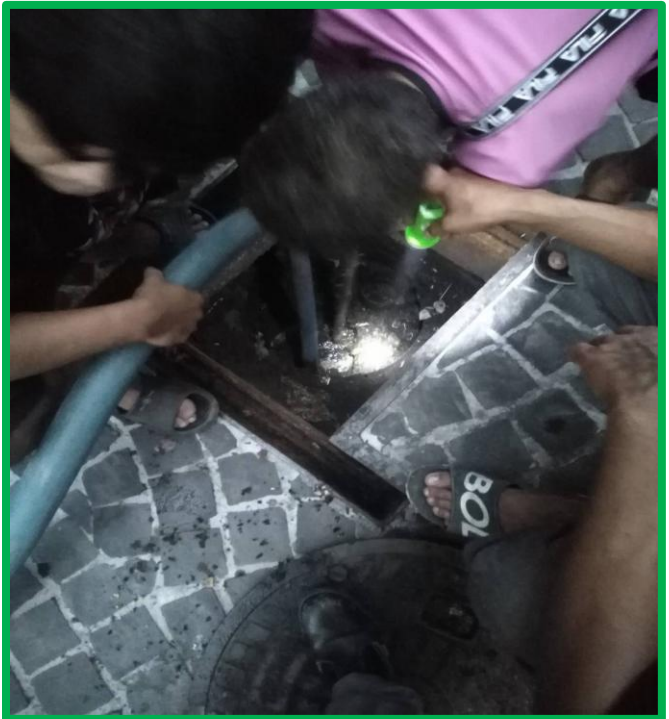
รูปที่ 5 รูปการใช้การ์ดตัดเมื่อออกจากห้อง



รูปที่ 6 รูปม่าน หรือมู่ลี่กันแดด หรือจะเปลี่ยนเป็นฟิล์มกันแสง



รูปที่ 7 รูปการดูแลต้นไม้ รดน้ำต้นไม้ รวมทั้งปลูกต้นไม้ต้นที่ตายแล้วทดแทน



รูปที่ 8 การตรวจระบบบำบัดน้ำเสียการดูแลและดักขยะบ่อกักน้ำ



รูป ๑ ป้ายประกาศหยุดบริการชั่วคราว กำลังเติมคลอรีน



SWIMMING POOL

Date 1 8 / 0 3 / 2 0

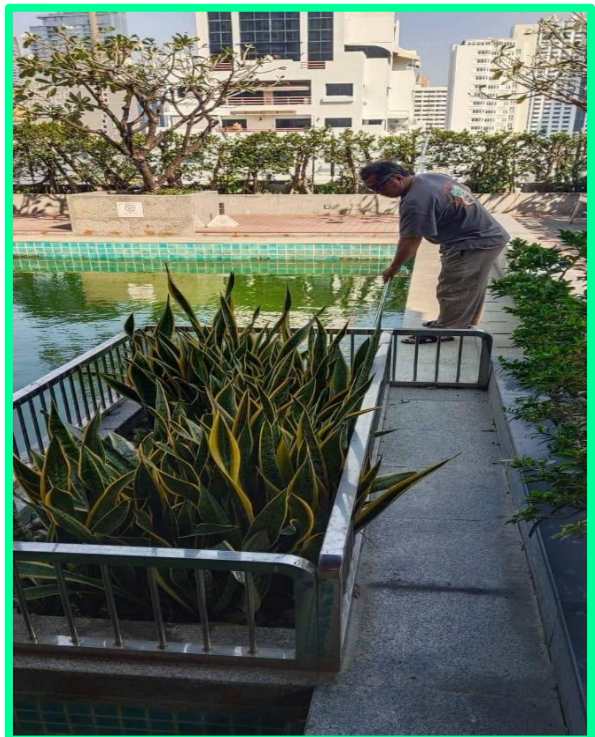
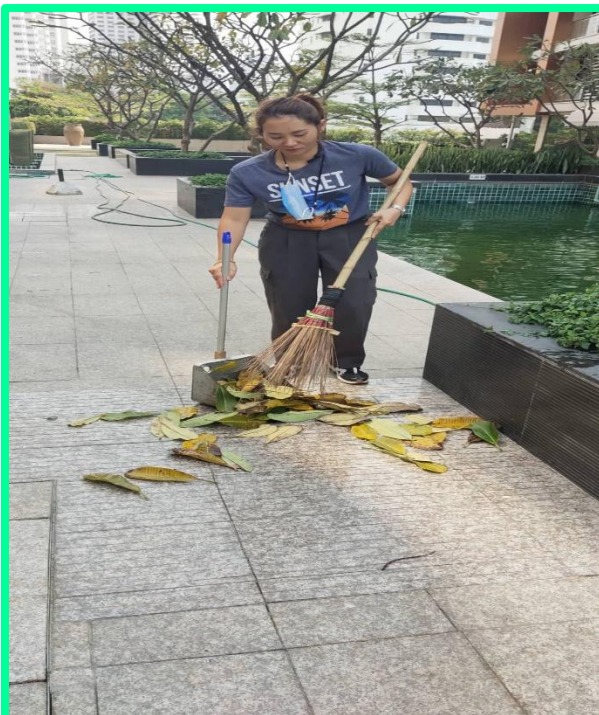
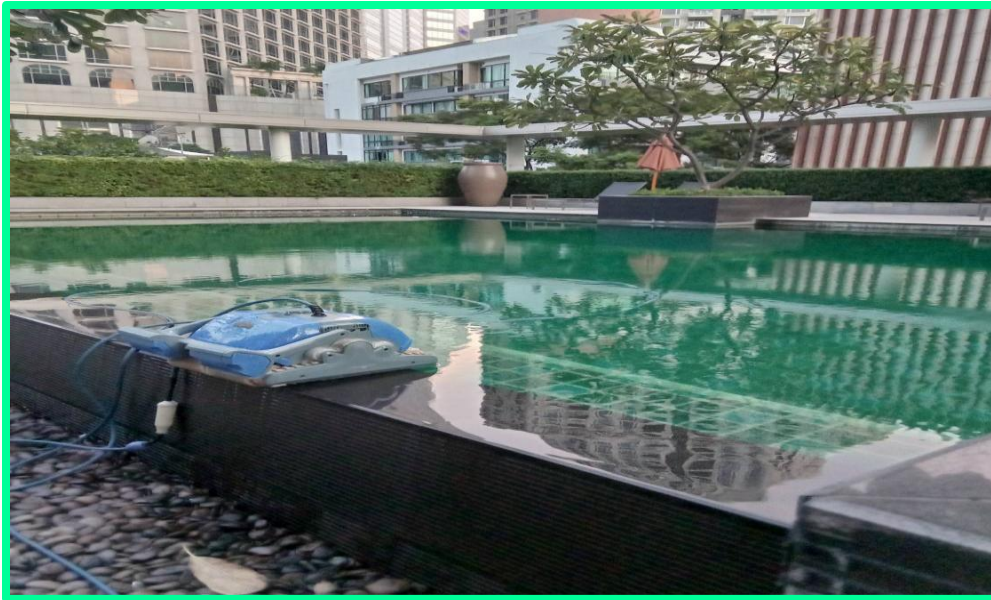
CHLORINE 1 . 5 ppm
(Normal 1.0 - 1.5)

ph 7 . 2 ppm
(Normal 7.2 - 7.6)

Lifeguard on duty Mr.Nitipol

1. The swimmer should be...
 2. The swimmer should be...
 3. Proper swimmer should be...
 4. All guests and the swimming should be...
 5. Please shower before swimming...
 6. All children under 12 years old...
 7. Persons with health or...
 8. Bringing in food and...
 9. AETAS Bangkok shall...
 10. AETAS Bangkok reserves...
 Thank you for your cooperation

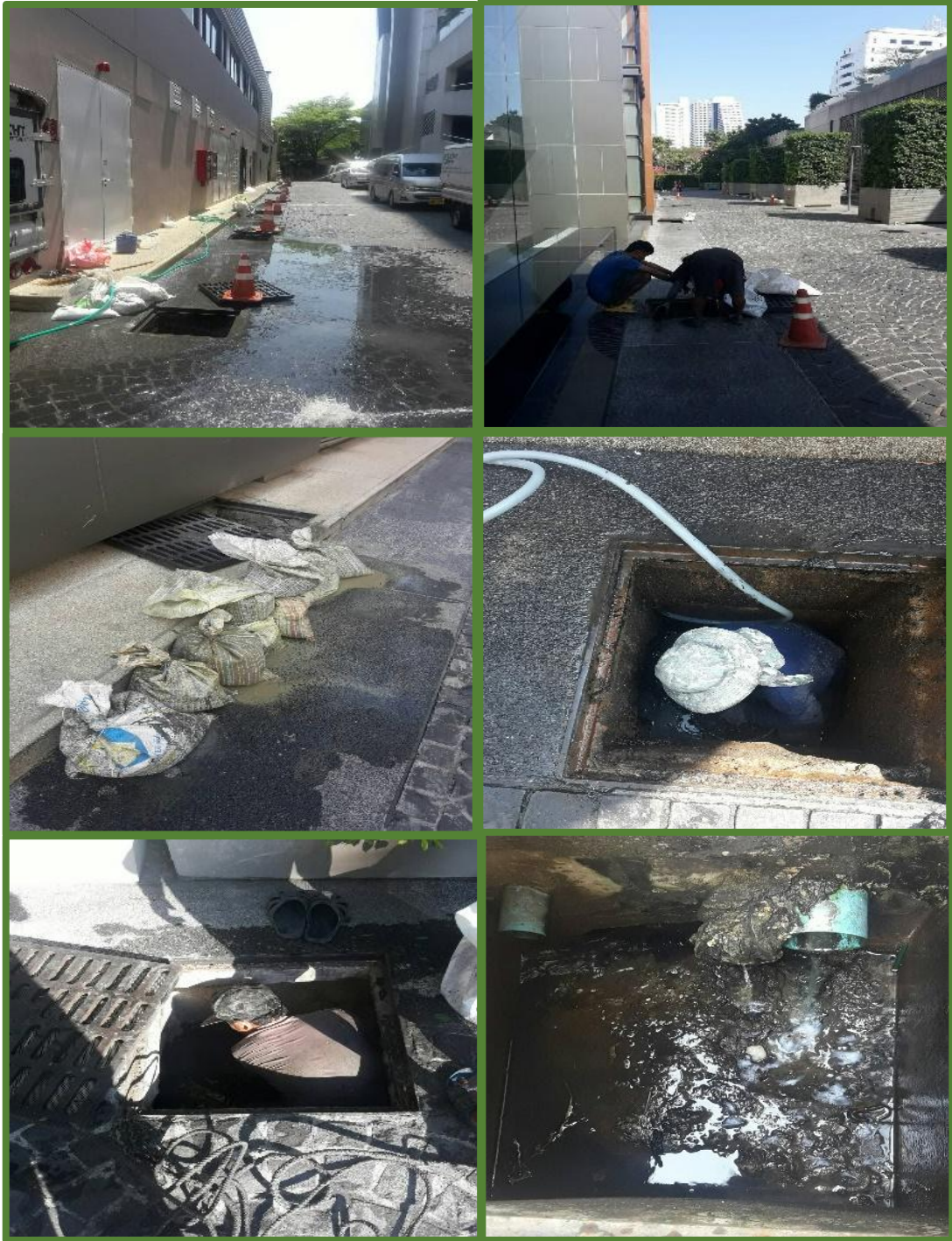
รูปที่ 10 รูปตรวจวัดค่าคลอรีน และวัด pH ของ สระว่ายน้ำ



รูปที่ 11 รูปเก็บขยะและดูแลก่อนกันสระว่ายน้ำ



รูปที่ 12 ป้อนวงน้ำหรือป้อนน้ำทิ้ง



รูปที่ 13 รูปชุดลอกท่อระบายน้ำ ปีละ 1 ครั้ง



รูปที่ 14 รูปป้ายชื่อโครงการทั้งเวลากลางวันและกลางคืนเห็นชัดเจน



รูปที่ 15 รูปป้ายแสดงการปฏิบัติตนเมื่อเกิดเหตุไฟไหม้อาคารสูง

กฎความปลอดภัย
กรณีแผ่นดินไหว
 สำหรับผู้อยู่อาศัยในอาคารสูง

1. อย่าตื่นตระหนก แผ่นดินไหวทำให้อาคาร
 สั่นเพียงชั่วคราว อย่าวิ่งหนีลงจากอาคารในขณะที่
 อาคารยังสั่นอยู่

2. ห้ามใช้ลิฟท์ ขณะแผ่นดินไหว



Do not use elevators.

3. ให้หลบลงใต้โต๊ะ เพื่อป้องกันสิ่งของ
 หล่นใส่ตัวท่าน



Take cover against a desk
 or table if things are falling.

4. อย่าอยู่ใกล้ตู้เอกสาร ชั้นหนังสือ หรือ
 ตู้ใดๆ ที่จะล้มใส่ตัวท่านได้



Move away from file
 cabinets bookshelves
 or other things that
 might fall.

5. อย่ายืนนอกระเบียงหรือใกล้หน้าต่าง
 หรือ ติดผนังริมอาคาร



Face away from
 windows and glass.
 Move away from
 exterior walls.

6. อย่ายืนใกล้อาคารสูงขณะแผ่นดินไหว
 อาจมีกระจกแตก, กระเบื้อง, กระดาษต้นไม้,
 ป้ายโฆษณา และวัสดุต่างๆ หล่น จากที่สูงทำ
 อันตรายท่านได้

เป็นที่ยอมรับกันทั่วไปแล้วว่า
 ในประเทศไทยอาจมีแผ่นดินไหวขนาดใหญ่รุนแรง
 ทำอันตรายต่อคนไทยได้ในอนาคตอันใกล้

วิศวกรรมสถานแห่งประเทศไทย ในพระบรมราชูปถัมภ์ (ว.ส.ท.) โทร. 0-2319-2410-3 www.elf.or.th

06/02/2025 11:20

รูปที่ 16 รูปป้ายแสดงการปฏิบัติตนเมื่อเกิดเหตุแผ่นดินไหว



รูปที่ 17 ห้องขยะเปียก มี มีเครื่องปรับอากาศ ความคุมอุณหภูมิ ไม่ให้เม็กดินเหม็น



รูปที่ 18 ห้องขยะแห้ง ขยะทั่วไป



รูปที่ 19 รูปการคัดแยกขยะในแต่ละวันตามชั้นต่างๆของโรงแรม



รูปที่ 20 รูปที่ชะลอความเร็วของรถ ตามระยะทางที่เหมาะสม



รูปที่ 21 รูปการ ทำความสะอาด กรองอากาศ และคอยล์ เดือนละ 1 ครั้ง ณ ขณะเปิดทำการ



รูปที่ 22 รูป ป้ายประชาสัมพันธ์ ลดการใช้พลังงาน



รูปที่ 23 รูปสวิตช์ไฟที่แยกควบคุมหลอดไฟ ต่อ 1 สวิตช์ ของไฟส่วนกลาง

หนังสือรับรองการบริการ

ลิฟต์ที่ท่านโดยสารอยู่ในขณะนี้ ได้รับการดูแลและบำรุงรักษา
This elevator is taken care with the efficient maintenance by

โดย

บริษัท จีบี เซลล์ แอนด์ เซอร์วิส จำกัด
GB Sale & Service Co., Ltd.

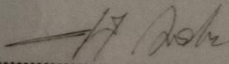
ผู้ให้บริการบำรุงรักษาระบบลิฟต์ / บันไดเลื่อน
Maintenance of elevator / escalator

สิทธิประโยชน์ / Privilege

1. การบำรุงรักษาและตรวจสอบระบบการทำงานประจำทุก 1 เดือน
Maintenance and inspect the operating system for every 1 month(s)
2. รับประกันคุณภาพด้วยการตรวจสอบอุปกรณ์ประจำปี
Assure the annual quality control of safety equipment.
3. บริการซ่อมฉุกเฉินตลอด 24 ชั่วโมง
Replacement. 24-hours

บริษัท ทับทิมทร จำกัด สัญญาเลขที่ GBN(M).168/66
ชื่ออาคาร.....
วันเริ่มสัญญา..... 01 พฤศจิกายน 2567 วันหมดสัญญา 31 ตุลาคม 2568

Tel. 0-2882-0659,
081-6168226


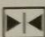
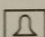

นายวิเชียร โรจน์วิโรจน์
กรรมการผู้จัดการ

07/08/2025 13:1

รูปที่ 24 รูปใบรับรองการบริการบำรุงรักษาลิฟต์ ติดที่ลิฟต์ทุกตัว



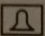


คำแนะนำวิธีการใช้ลิฟต์

1. กดปุ่มเฉพาะชั้นที่ต้องการจะไป
2. กด  เมื่อต้องการเปิดประตู
3. กด  เมื่อต้องการปิดประตู
4. กด  เฉพาะกรณีฉุกเฉิน เช่น ลิฟต์ค้าง
เพื่อขอความช่วยเหลือหรือแจ้งเหตุการณต่างๆ
5. กด **E.STOP** กรณีต้องการให้ลิฟต์หยุดทำงาน
และกด **RESET** เพื่อให้ลิฟต์ทำงานตามปกติ
6. ห้ามใช้ลิฟต์ กรณีเกิดเพลิงไหม้
7. เด็กอายุต่ำกว่า 12 ปี ห้ามใช้ลิฟต์โดยลำพัง

กรณีลิฟต์ขัดข้องกรุณาโทร
ศูนย์แจ้งลิฟต์ขัดข้อง : 0-2312-0770,
0-2312-0771 (24 ชั่วโมง)

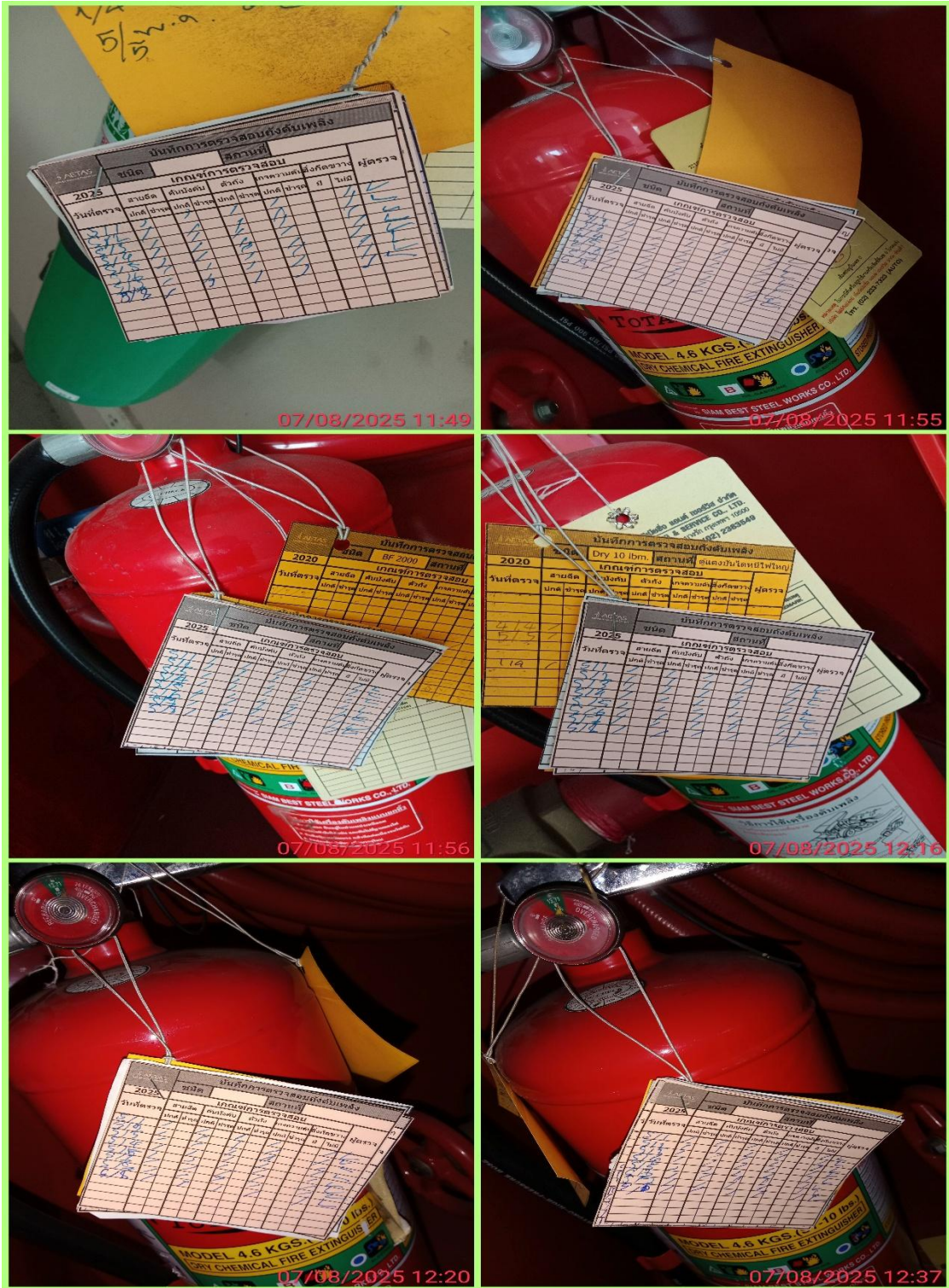
OPERATING INSTRUCTIONS

1. PRESS YOUR DESIRED FLOOR
2. PRESS  TO OPEN THE DOOR
3. PRESS  TO CLOSE THE DOOR
4. FOR EMERGENCY
 - PRESS  FOR HELP
 - PRESS **E.STOP** TO STOP ELEVATOR
 - PRESS **RESET** TO RESUME OPERATION
5. IN CASE OF FIRE, DO NOT USE ELEVATOR
6. CHILDREN UNDER 12 SHOULD NOT USE ELEVATOR ALONE

IN CASE OF ELEVATOR MALFUNCTION, PLEASE CALL
CALL CENTER : 0-2312-0770, 0-2312-0771 (24 HOUR SERVICES)

06/02/2025 11:21

รูปที่ 25 รูปคำแนะนำวิธีการใช้ลิฟต์ ติดที่ลิฟต์ทุกตัว



รูปที่ 26 รูปป้ายตรวจสอบอุปกรณ์ดับเพลิง เดือนละ 1 ครั้ง



AETAS bangkok

49 Soi Ruamrudee Phloenchit Road,
Bangkok 10330, Thailand.

Tel : +66 2 618 9000

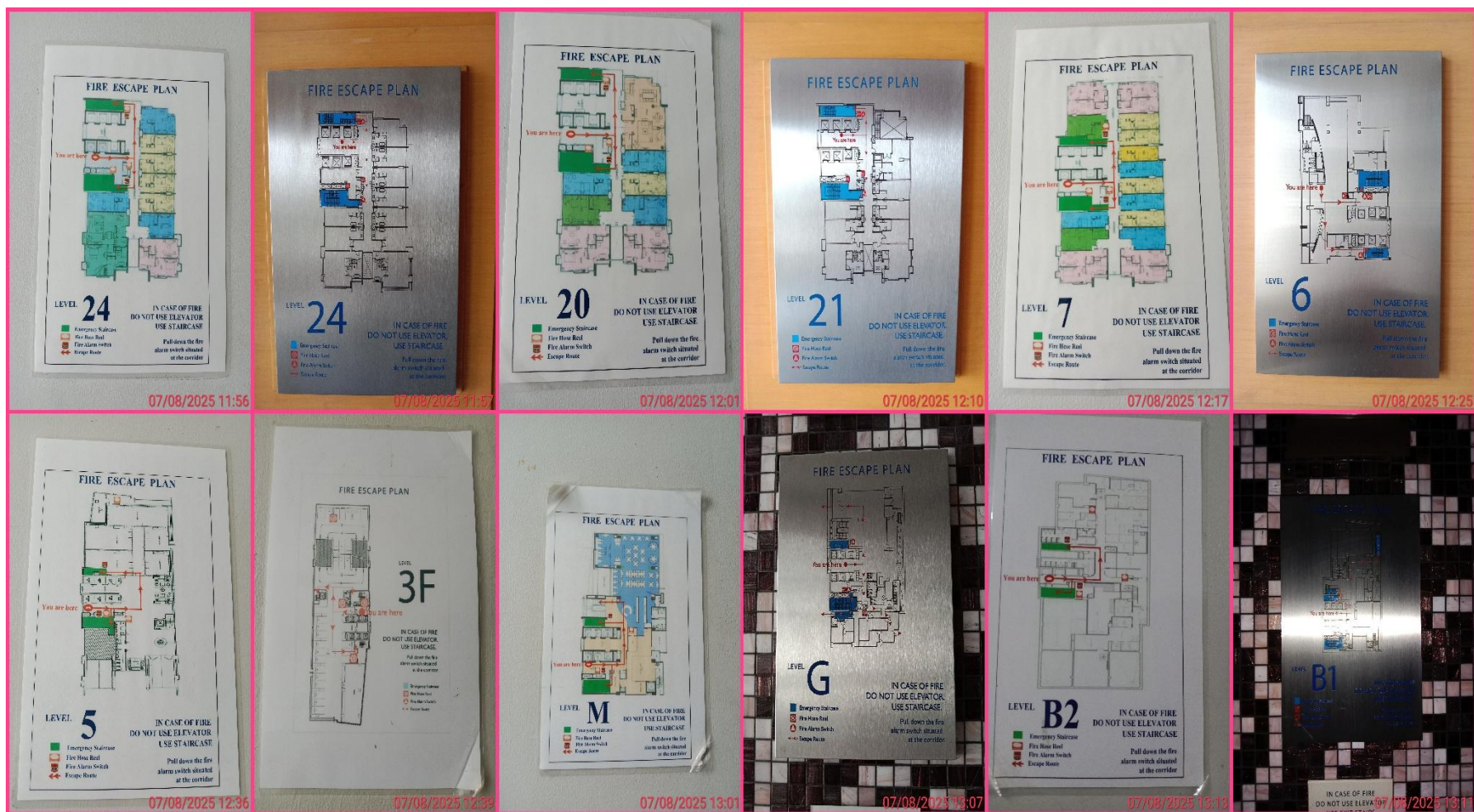
Fax : +66 2 618 9091



Phloenchit Station Exit 4



รูปที่ 27 รูปประชาสัมพันธ์ เส้นทาง บีทีเอสและไฟฟ้ามหานคร



รูปที่ 28 รูปแสดงแผนผังหนีไฟของแต่ละชั้นอาคาร



รูปที่ 29 พื้นที่สีเขียวชั้น 1



รูปที่ 29 พื้นที่สีเขียวชั้น 1 (ต่อ)



รูปที่ 29 พื้นที่สีเขียวชั้น 1 (ต่อ)



รูปที่ 29 พื้นที่สีเขียวชั้น 1 (ต่อ)



รูปที่ 29 พื้นที่สีเขียวชั้น 1 (ต่อ)



รูปที่ 29 พื้นที่สีเขียวชั้น 1 (ต่อ)



รูปที่ 30 พื้นที่สีเขียวชั้น 20



รูปที่ 31 รูปปรปก. ที่จุดทางเข้าออก



รูปที่ 32 รูปซ้อมดับเพลิงเบื้องต้น และซ้อมหนีไฟประจำปี 2563



รูปที่ 33 รูปซ้อมดับเพลิงเบื้องต้น และซ้อมหนีไฟประจำปี 2563 (ต่อ)



รูปที่ 34 รูปซ้อมดับเพลิงเบื้องต้น และซ้อมหนีไฟประจำปี 2563 (ต่อ)



รูปที่ 35 รูปแสดงถังเก็บน้ำชั้นใต้ดิน



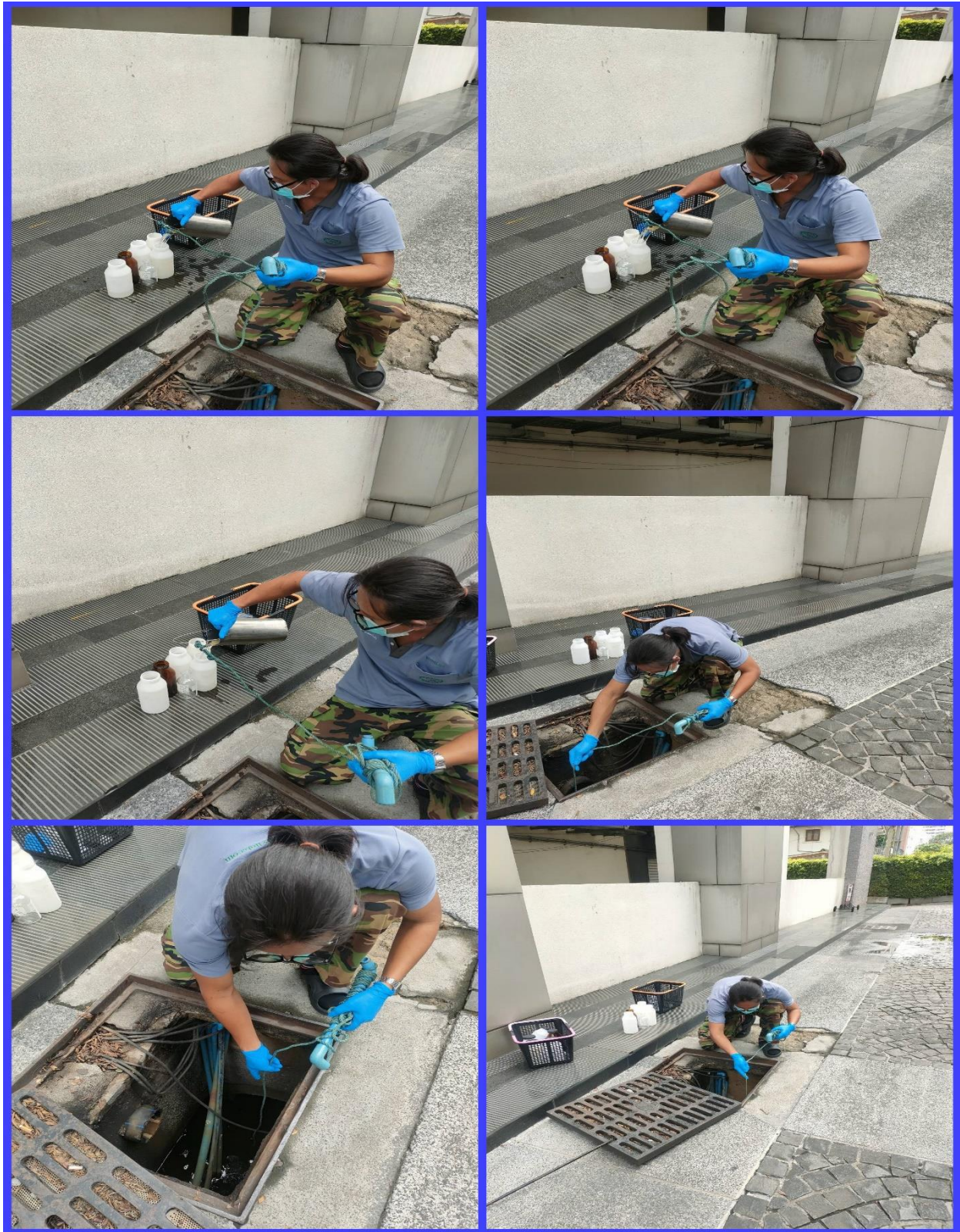
รูปที่ 36 ชั้นดาดฟ้า ถังสำรองน้ำชั้นดาดฟ้า



รูปที่ 37 รูปถ่ายระบบบำบัดน้ำเสีย



รูปที่ 38 รูปเก็บตัวอย่างน้ำจากระบบบำบัดน้ำเสีย



รูปที่ 39 รูปเก็บตัวอย่างน้ำออกจากระบบบำบัดน้ำเสีย



รูปที่ 40 รูปเก็บตัวอย่างน้ำ สระว่ายน้ำ



รูปที่ 41 รูปป้ายจราจร



รูปที่ 42 รูปกล้องวงจรปิด ทางเข้าออก และจุดที่จำเป็น และห้อง CCTV



รูปที่ 43 รูปห้องหม้อแปลงไฟฟ้า



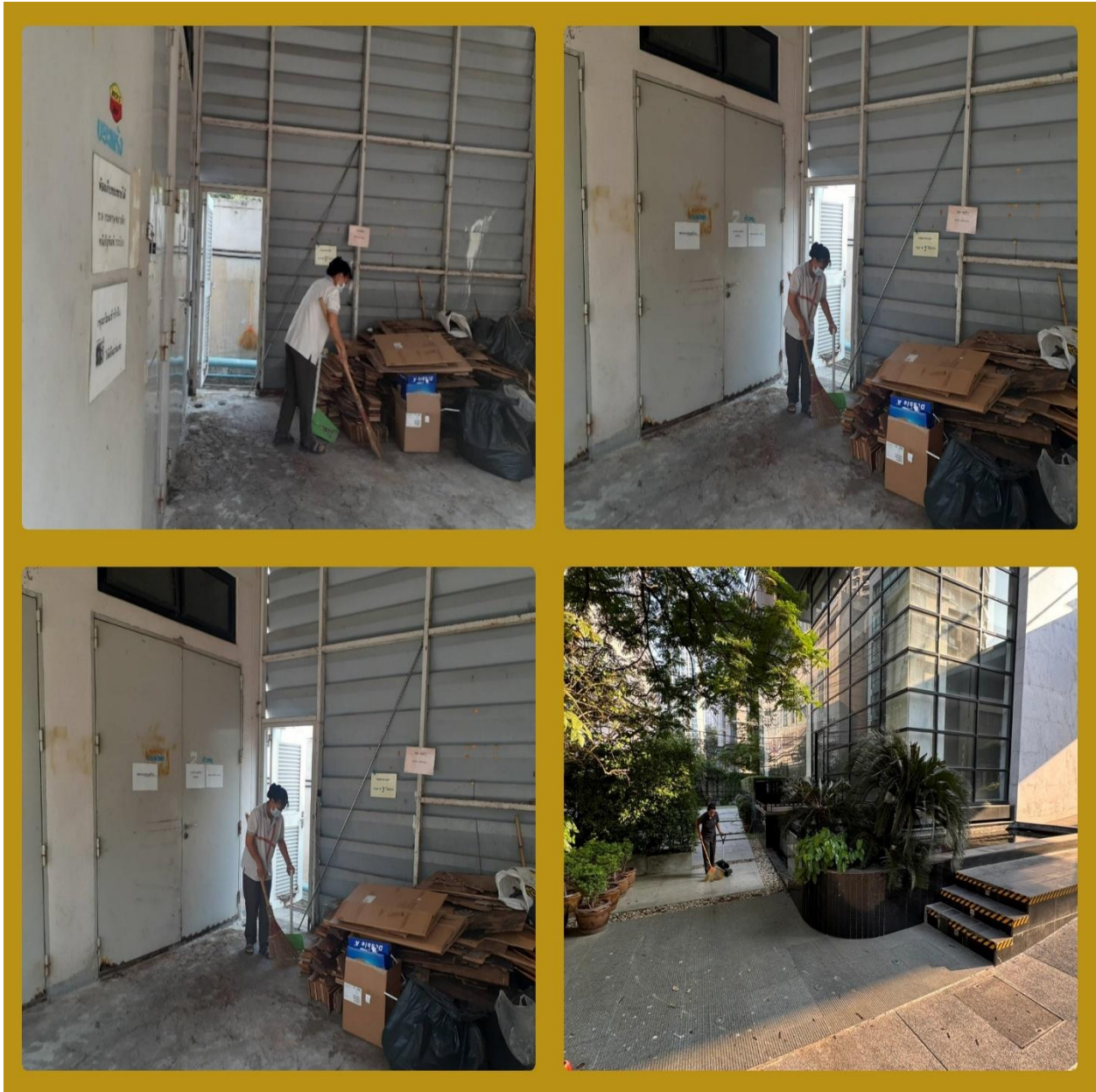
รูปที่ 43 รูปห้องหม้อแปลงไฟฟ้า (ต่อ)



รูปที่ 44 รูปจุดรวมพล



รูปที่ 45 รูปแบ่งที่จอดรถผู้มาใช้บริการโรงแรมส่วนตัว และรูปที่จอดรถแท็กซี่



รูปที่ 46 รูปแม่บ้านทำความสะอาดห้องขยะ



รูปที่ 47 รูปประชาสัมพันธ์ ประหยัดพลังงานจากเครื่องปรับอากาศ



รูปที่ 48 รูปประชาสัมพันธ์ลดการใช้พลังงาน



รูปที่ 48 รูปประชาสัมพันธ์ลดการใช้พลังงาน (ต่อ)



รูปที่ 49 พื้นที่สีเขียว ชั้น 6



รูปที่ 49 พื้นที่สีเขียว ชั้น 6 (ต่อ)



รูปที่ 50 ป้ายติดห้ามใช้อาคาร